

CHAMBRE DE COMMERCE ET D'INDUSTRIE DE CAEN NORMANDIE EQUIPEMENTS PORTUAIRES



BILAN 2020 & PERSPECTIVES 2021



CCI Caen Normandie – Direction des Equipements Portuaires
Bassin d'Hérouville – 978 RD 402 - 14200 Hérouville Saint Clair
Tél : 02.31.35.63.00 – Fax : 02.31.35.63.06
E-mail : port.commerce@caen.cci.fr / Site internet : www.caen.port.fr



Direction des Équipements Portuaires



PORT de CAEN-OUISTREHAM





INTRODUCTION

BILAN POUR LE PORT DE COMMERCE

Année inédite, 2020 aura été en tout point particulièrement contrastée pour le port de commerce de Caen-Ouistreham.

Si le trafic global se tasse de 4,8 % avec un tonnage total tout juste sous la barre des 3 millions de tonnes à **2,977 MT**, les choses sont très différentes entre le port amont et le terminal transmanche de Ouistreham.

* * *

Sur les **terminaux à l'amont des écluses**, tout d'abord, il faut largement se satisfaire d'une belle progression des activités avec quasiment 600 000 tonnes manutentionnées, soit une hausse de 20,5 %, ce qui représente 100 000 tonnes de plus qu'en 2019.

Ce résultat est tout d'abord permis grâce à la croissance des exportations céréalières de 13,5 %. Avec 369 251 tonnes, les silos blainvillais d'AGRIAL ont été particulièrement actifs sur le 1^{er} semestre 2020 (269 KT à fin juin, + 66 %), tandis que la récolte de l'été 2020 s'avère nettement moins volumineuse malgré une qualité qui demeure favorable à l'export.

Pour le reste, la plupart des autres trafics a été pour le moins dynamique. Les bois exotiques gagnent 9,4 % à près de 11 000 tonnes avec une escale mensuelle. Pour les trafics liés à la cimenterie de Ranville, si le laitier baisse de 19 % à 19 KT, les clinkers ont plus que quadruplé avec 19 KT également.

Les activités agro-alimentaires se portent également bien : avec la consolidation d'un trafic de maërl, les nourritures animales représentent désormais 20 KT contre 4000 tonnes en 2019. Les engrais évoluent de 28,4 % à 94 390 tonnes en particulier à la faveur d'un report de trafic du port de Saint Malo pendant les mouvements sociaux affectant ce port.

Alors que la fonte n'a plus touché le port de Caen-Ouistreham depuis 2018, la ferraille refait son apparition après une année blanche en 2019 avec un tonnage de près de 20 KT.

On notera la poursuite des trafics de bentonite (litière pour chat) pour 20 KT, ainsi qu'une nouvelle escale de grumes de peuplier à l'export après un 1^{er} navire en 2019.

Enfin, de nouveaux trafics auront marqué l'exercice 2020 : les exportations de bois énergie ont représenté 18 483 tonnes à destination du marché britannique. Enfin, après 8 ans d'interruption, les bois du Nord ont refait leur apparition avec deux escales, en fin d'année, pour un total de 3,5 KT déchargées.

* * *



PORT de CAEN-OUISTREHAM



BILAN POUR LE PORT DE COMMERCE (suite)

En face de ce dynamisme des trafics conventionnels, la situation est toute autre à l'aval des écluses où l'**activité transmanche** a été particulièrement affectée par la crise sanitaire.

Concernant le tonnage, tout d'abord, les pertes, tout en restant limitées (-9,6 %), atteignent un niveau qui n'avait plus été atteint depuis 2002 avec 2,38 millions de tonnes.

Ces volumes ont été essentiellement alimentés par le fret qui, malgré quelques soubresauts, s'est finalement stabilisé à 96 646 camions, soit une légère contraction de 1,28 %. Le premier semestre a été particulièrement affecté (-17 % à fin juin) du fait du 1^{er} confinement, entraînant l'arrêt par Brittany Ferries du « Normandie » pendant près de 4 mois (mi-mars à mi-juillet). Au second semestre, l'essentiel du retard a pu être rattrapé à la faveur de trois phénomènes : la reprise estivale, l'absence de rotation sur la plupart des autres ports opérés par Brittany Ferries et enfin une forte augmentation des flux en fin d'année liés à un surstockage britannique face aux incertitudes du Brexit.

Côté passagers, toutes les mesures sanitaires et frontalières prises par les gouvernements britannique et français ont contribué à la chute vertigineuse du trafic, qui au final perd 67 % avec à peine 300 000 passagers et 90 639 voitures (- 63 %).

Malgré la continuité des rotations sur Ouistreham, le « Mont Saint Michel » n'a pu embarquer de passagers pendant tout le printemps du fait du confinement. Fin août, c'est l'imposition d'une « quatorzaine » en Grande-Bretagne qui a marqué un nouveau coup d'arrêt. Enfin, mi-décembre la fermeture de la frontière par la France, puis l'imposition de tests ont fini d'achever cette saison totalement inédite.

Le 24 décembre, l'accord « Brexit » est enfin conclu. S'il permet la non-imposition de droits de douanes, il réinstaura en revanche les formalités douanières et les contrôles sanitaires et vétérinaires, conformément aux scénarios les plus pessimistes auxquels nous nous attendions.



PORT de CAEN-OUISTREHAM



LES CHIFFRES 2020 EN DÉTAIL

Tonnage 2 976 716 \searrow 4,84 %
Passagers 298 805 \searrow 66,68 %

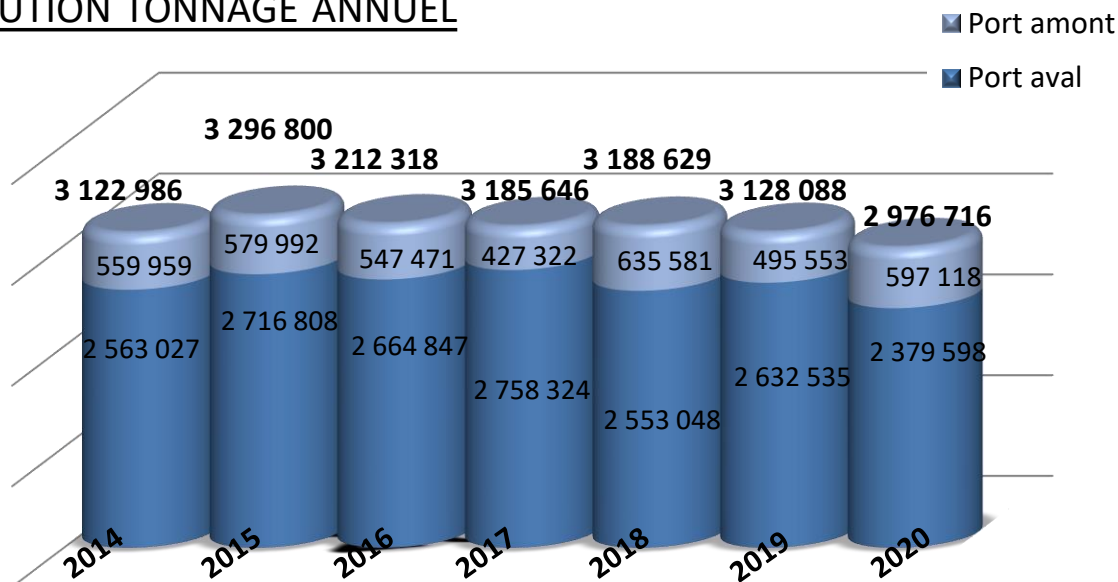
Port Aval (terminal ferries de Ouistreham)

Total fret 2 379 598 T \searrow 9,61 %
 Passagers 298 805 pax \searrow 66,68 %
 Camions 96 646 unités \searrow 1,28 %
 Voitures 90 639 unités \searrow 62,92 %

Port Amont (intérieur canal)

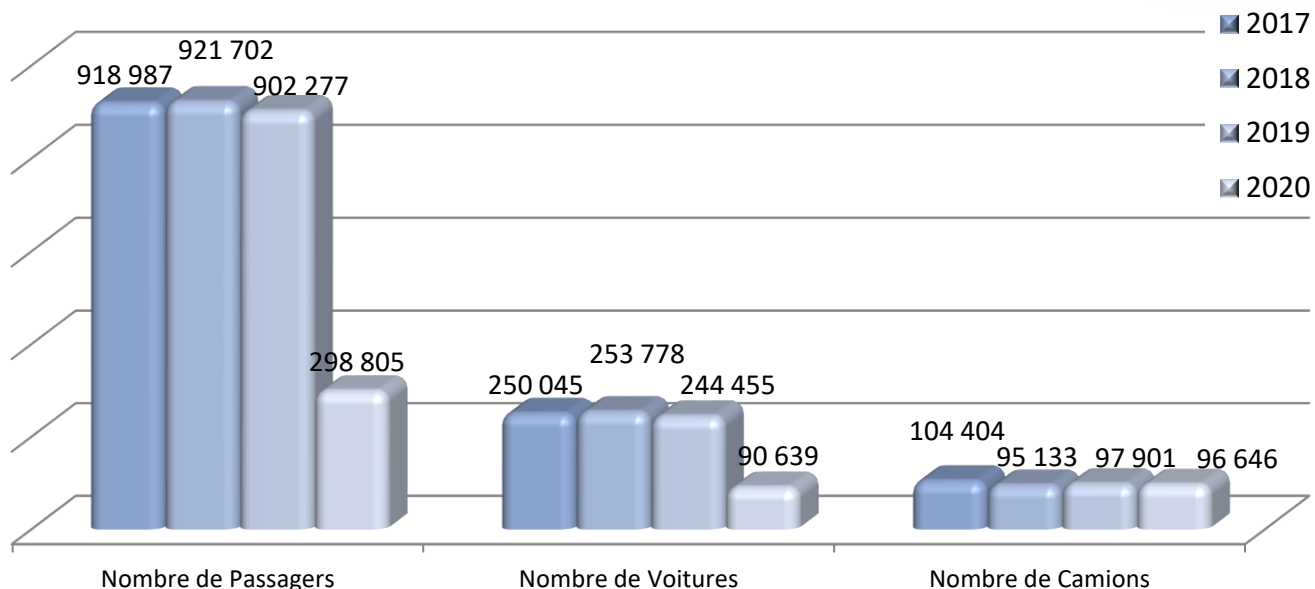
Total fret 597 118 T \nearrow 20,50 %
 Céréales 369 251 T \nearrow 13,52 %
 Engrais 94 390 T \nearrow 28,39 %
 Bois exotiques 10 944 T \nearrow 9,43 %
 Laitier 18 836 T \searrow 18,87 %
 Bentonite 19 519 T =
 Nourriture animale 20 026 T \nearrow 384,89 %
 Clinkers 19 184 T \nearrow 322,09 %
 Ferraille 19 590 T
 Biomasse 18 483 T
 Bois du Nord 3 458 T
 Grumes Peuplier 3 437 T \searrow 10,84 %

ÉVOLUTION TONNAGE ANNUEL





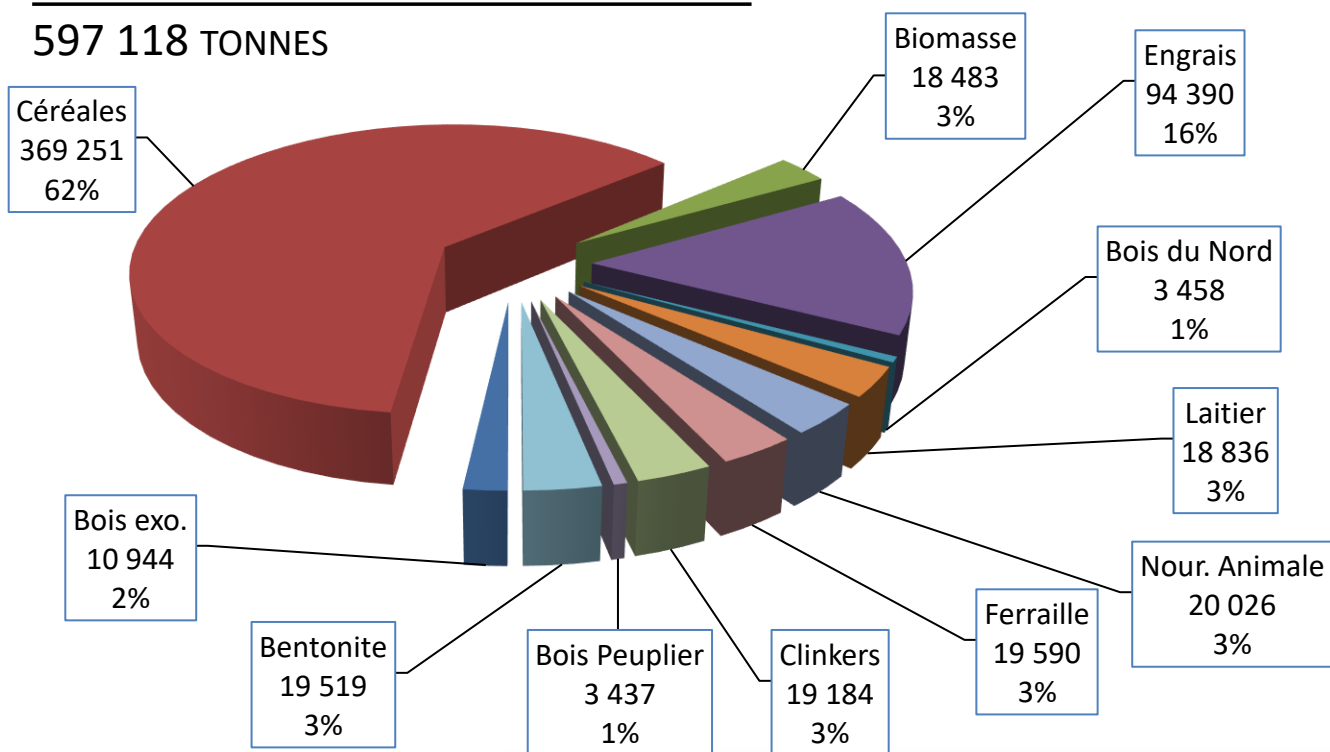
PORT AVAL



PORT AMONT

RÉPARTITION DES MARCHANDISES 2020 :

597 118 TONNES





FAITS MARQUANTS 2020

MODERNISATION DE L'ACCUEIL CLIENT À LA GARE MARITIME DE OUISTREHAM

Après la construction d'un sas d'entrée en 2018, la CCI Caen Normandie poursuit ses travaux de modernisation de la gare maritime de Oustreham avec l'objectif d'améliorer l'expérience client.

A cet effet et afin de répondre à une problématique de sûreté, les passagers véhiculés en attente d'embarquement ont désormais un accès dédié à l'espace restauration sans avoir à subir le passage au tourniquet.

Cet aménagement a été réalisé en parallèle de la rénovation complète de la brasserie « Le Terminal » implantée au cœur de la gare maritime depuis sa création en 1986. Malgré la période pour le moins incertaine, les gérants ont investi dans un nouvel outil de travail, de belle qualité. Les travaux, d'une durée de 5 mois, ont permis la réouverture de la brasserie mi-juillet...avant de refermer pour cause de Covid.

A cette occasion, la CCI Caen Normandie a également ouvert de larges baies vitrées avec vue sur l'avant-port et créé 150 m² de terrasses supplémentaires protégées des vents par des vitrages panoramiques.

Au total, pour la CCI Caen Normandie, l'investissement a représenté plus de 500 K€ dans cette nouvelle étape de modernisation de la gare maritime.





FAITS MARQUANTS 2020

HIVERNAGE PROLONGÉ POUR 4 NAVIRES À PASSAGERS

Si la pandémie de la Covid19 a particulièrement marqué l'activité passagers du Port de Caen-Ouistreham (- 67 % sur le transmanche et annulation des 7 escales croisière programmées), elle a aussi et surtout généré un coup d'arrêt aux activités de croisière de par le monde. Dès lors, les armateurs ont été nombreux à rechercher des solutions d'hivernage dans les ports.

C'est ainsi que le Port de Caen-Ouistreham a pu se positionner pour l'accueil de trois paquebots de croisière :

- le « WORD ODYSSEY », majestueux navire de 175 m de long, arrivé début mai et stationné au Bassin d'Hérouville ;
- le « BOUGAINVILLE » et le « DUMONT D'URVILLE », deux sister-ships de 131 m de long de la compagnie française PONANT, arrivés fin octobre et stationnés au Nouveau Bassin.

Pour compléter ce tableau, le port accueille également depuis mi-mars le ferry « BARFLEUR » qui est opéré habituellement par Brittany Ferries sur la ligne Cherbourg-Poole.

Tous ces navires ont pu trouver au Port de Caen-Ouistreham un refuge adapté, sécurisé et à niveau d'eau constant.

Ces hivernages forcés, qui dénotent la confiance des armateurs envers notre port, ont vocation à durer au moins jusqu'au printemps, selon l'évolution de l'épidémie.



FAITS MARQUANTS 2020



Port de
CAEN
OUISTREHAM

CURE DE JOUVENCE POUR LES REMORQUEURS CAENNAIS

La CCI Caen Normandie exploite, depuis 2000, le service de remorquage du Port de Caen-Ouistreham et depuis 2013, celui du Port de Cherbourg. Avec une quinzaine de marins, la CCI Caen Normandie arme ainsi 4 coques (3 à Caen, 1 à Cherbourg) exploitées sous la dénomination commerciale « NORMANDY TUG SERVICES ».

Soumis à des visites et contrôles périodiques de sécurité, ces navires de forte puissance nécessitent régulièrement des arrêts techniques pour travaux et maintenance.

2020 a eu pour particularité la mise en arrêt technique (AT) successive des trois remorqueurs du Port de Caen-Ouistreham. A chaque fois, les chantiers ont été réalisés sur la plateforme de réparation navale de Cherbourg :

- En mai : AT du « CAEN-OUISTREHAM 5 », remorqueur de 23 tonnes de traction construit en 2018 : réalisation de travaux de carénage et visite des moteurs principaux.
- En juin : AT du « CAEN-OUISTREHAM 3 », remorqueur de 27 tonnes de traction construit en 1976 : travaux de carénage, de chaudronnerie et de mécanique générale.
- En septembre : AT du « CAEN-OUISTREHAM 4 », remorqueur de 33 tonnes de traction, construit en 2013 : travaux sur les moteurs et turbos et carénage

L'ensemble de ces opérations de grande maintenance ont représenté un budget d'environ 250 K€ permettant au Port de Caen-Ouistreham de conserver un haut niveau de service pour faciliter l'accessibilité des navires au port et garantir la meilleure sécurité.



PERSPECTIVES 2021



BREXIT

Après plusieurs années de reports successifs en 2019 puis 2020, le Brexit est devenu une réalité depuis le 1^{er} janvier.

Désormais, le terminal transmanche de Ouistreham est redevenu une frontière physique de l'Union Européenne (UE) vis-à-vis du Royaume-Uni.

Si l'absence d'imposition de quotas et droits de douanes a pu satisfaire les opérateurs économiques, il n'en demeure pas moins que l'accord conclu le 24 décembre n'a pas maintenu totalement l'ancienne zone de libre échange.

En effet, il s'agit désormais de procéder à des formalités douanières déclaratives ainsi qu'à des contrôles de nature sanitaire et vétérinaire.

Pour ce faire, la CCI Caen Normandie a investi sur le terminal ferry de Ouistreham plus de 500 K€, afin d'offrir aux services de l'Etat (Douane, DRAAF) des aménagements et installations permettant de répondre à cette nouvelle donne.

Ont ainsi été déployées les initiatives suivantes :

- Création d'un Poste de Contrôle Frontalier (PCF) accueillant le Service d'Inspection Vétérinaire et Phytosanitaire aux frontières (SIVEP) chargé du contrôle à l'importation des marchandises d'origine animale ou végétale, des animaux vivants et de l'alimentation animale. Les flux concernés représentant environ 12 000 camions par an en provenance de Grande Bretagne, ce SIVEP nécessitait un dimensionnement important d'où le choix de l'implanter sur un site logistique dont le port est propriétaire à l'entrée de Ouistreham dans la zone du Maresquier (anciennement occupé par le logisticien XPO).
- Création de nouveaux points de contrôle des poids-lourds pour les déclarations à l'exportation, les contrôles d'immigration à l'importation et les déclarations à l'importation ;
- Installation de bornes PABLO destinées aux formalités de détaxe de TVA à l'export pour les voyageurs ;



PERSPECTIVES 2021



BREXIT (SUITE)

- Adaptation du terminal liée au déploiement du système d'information douanier dit de « frontière intelligente », le SI Brexit : création des files vertes et files oranges (zones de stockage des poids-lourds) selon le statut du camion au débarquement.

Bien préparés, avec l'ensemble des services de l'Etat ainsi que Brittany Ferries et Ports de Normandie, le Port de Caen-Ouistreham a pu répondre sans encombre aux enjeux des premières semaines...bien aidé, il faut bien le dire, par la faiblesse des volumes liée aux tests Covid, au surstockage de fin 2020 et à l'attente de certains opérateurs.

Pour le reste, la capacité du port et de ses acteurs à aborder ces nouvelles règles sera déterminante pour la fluidité des échanges en 2021.





PERSPECTIVES 2021

CHANTIER D'ENVERGURE AU TERMINAL DE BLAINVILLE

En investissant plus de 5 M€ dans la modernisation des réseaux d'assainissement du Terminal de Blainville, la CCI Caen Normandie se lance dans un chantier de grande envergure, démarré en juin 2020.

Ces travaux visent à redimensionner et mettre en conformité le système de gestion des eaux pluviales et de confinement des eaux d'extinction en cas d'incendie, par la création de réseaux de collecte et d'évacuation des eaux de ruissèlement et le confinement des eaux d'extinction d'incendie.

Dans le cadre de ces travaux, la CCI Caen Normandie a aménagé 2 bassins de rétention des eaux pour un volume total de 8 500 m³ de rétention. Pour la collecte de eaux, 4 500 m linéaires de réseau de collecte vont être créés dont 1 000 m linéaires de caniveaux grille.

L'autre volet des travaux d'assainissement porte sur la création d'un réseau de collecte des eaux usées des bâtiments du terminal de Blainville. Le site sera raccordé au réseau public d'assainissement de Caen la mer. Ce nouveau réseau représente un linéaire de 3 500 m dont 2 400 m de réseau gravitaire.

Au total, 3 postes de relèvement des eaux pluviales vont être créés ainsi que 2 postes de refoulement des eaux usées. Le réseau de défense incendie du site est renforcé par l'extension du réseau d'eau surpressé existant.

Avec cette opération inédite depuis la construction du quai de Blainville dans les années 1970, la CCI Caen Normandie mise sur le développement durable en s'équipant d'installations de pré-traitement environnementalement performantes.

En outre, l'objectif est de pouvoir consolider la diversité des activités portuaires présentes sur ce terminal tout en maintenant son attractivité.

Ce projet, soutenu financièrement par Ports de Normandie et l'Agence de l'Eau Seine-Normandie s'achèvera mi-juin 2021 et fait suite à une première phase de travaux d'assainissement en eaux usées du Terminal d'Hérouville/Calix et du Nouveau Bassin.



PORTS de PLAISANCE de CAEN, de OUISTREHAM et de DIVES-CABOURG-HOULGATE



PORTS de PLAISANCE de CAEN, de OUISTREHAM et de DIVES-CABOURG-HOULGATE



INTRODUCTION

Avec près de 1700 anneaux en gestion, la CCI Caen Normandie exploite les ports de plaisance de Caen, Ouistreham, Dives-Cabourg-Houlgate ainsi que l'escale estivale de Port-en-Bessin.

Dans ce secteur de la plaisance, la tendance, déjà difficile depuis plusieurs années (vieillesse de la clientèle, non renouvellement des jeunes générations, mutation de la consommation du nautisme), s'est trouvée aggravée par la crise de la Covid19.

Ce contexte pèse sur le nombre d'abonnés annuels qui décroît à Ouistreham de 4 %, à Dives - 4 % dans le bassin et - 24 % pour la zone de mouillages, mais progresse à Caen de 8 %.

Le 1^{er} confinement et l'interdiction, puis la limitation de la navigation de plaisance pendant plus de 3 mois a également eu un impact très important sur la fréquentation visiteurs.

La fréquentation, en nombre de bateaux reçus a été moindre (-31% à Ouistreham, -50% à Caen). Même si les visiteurs sont restés plus longtemps en nombre de nuitées (+14% à Ouistreham et + 2 % à Caen), l'absence de fréquentation par nos voisins britanniques s'est fortement ressentie mais a heureusement été atténuée par une hausse de la fréquentation française, les plaisanciers ayant privilégié cet été des escales moins lointaines.

A Dives (Port Guillaume), la situation est légèrement différente puisque le nombre de bateaux reçus est en augmentation (+3%) tandis que le nombre de nuitées est légèrement contraint (-2%)

FAITS MARQUANTS 2020

Rappelons que nos deux principaux ports de plaisance ont obtenu fin 2019 le label national « Qualité Plaisance » avec 4 anneaux pour Ouistreham et 5 anneaux (note maximum) pour Dives-Cabourg-Houlgate, ce label récompense notamment la qualité de la relation clients.

2020 a également été l'année de la mise en place effective de notre espace client numérique, afin de faciliter les démarches administratives de nos clients (signature du contrat en ligne, paiement en ligne par carte bancaire...). Cette démarche a été couronnée de succès puisque un peu plus d'un tiers de nos clients a déjà retenu cette solution digitale.





FAITS MARQUANTS 2020 (SUITE)

A cela s'ajoute une stratégie de communication de plus en plus orientée vers les réseaux sociaux notamment Facebook et Instagram. Nous avons ainsi pu maintenir et renforcer les liens entre nos équipes et nos clients, dans un contexte peu propice aux échanges.

<https://www.facebook.com/portdeplaisancecaenouistreham/>
<https://www.facebook.com/portsdeplaisancedivescabourghoulgate/>
<https://www.instagram.com/plaisancecalvados/>

Côté investissements, la CCI Caen Normandie a poursuivi la modernisation de ses ports avec comme principal objectif d'apporter toujours plus de confort et de services à ses clients.

Ainsi, à Ouistreham, les pontons professionnels S, Z et Zbis ont été refaits à neuf, achevant ainsi le programme pluriannuel de renouvellement de tous les pontons professionnels, pour permettre aux chantiers navals et vendeurs de bateaux de poursuivre leurs activités dans des conditions améliorées.

Côté clients particuliers, la CCI Caen Normandie a décidé de remplacer progressivement l'amarrage sur pendilles par des catways, avec l'équipements des pontons H et I.

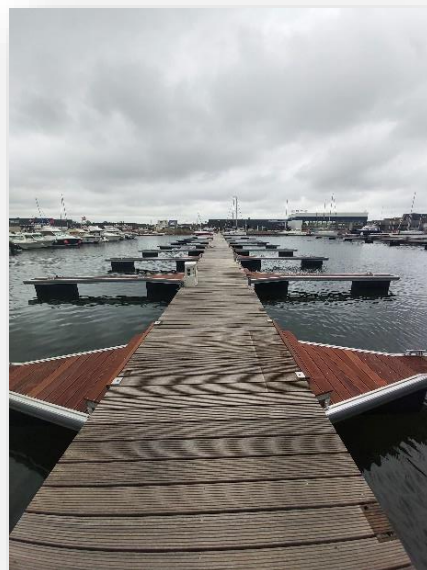
En outre, la passe d'accès a été éclairée pour faciliter la navigation de nuit.

Enfin, le sanitaire sud a été raccordé au nouveau réseau d'assainissement collectif de la pointe du siège.

A Dives-Cabourg-Houlgate, le programme d'investissements sur lequel la CCI Caen Normandie s'était engagée lors de l'obtention de la délégation de service public en 2014 est achevé depuis 2 ans, après environ 700 K€ de travaux réalisés à fin 2020. Elle continue néanmoins à investir, par exemple, avec la modernisation des équipements des sanitaires et de la zone technique.

Quant au Département du Calvados, il a achevé le renouvellement de l'ensemble des pontons en apportant plus de confort aux plaisanciers (pontons élargis et catways allongés) et mené la campagne de dragage nécessaire au rétablissement des profondeurs du port.

Enfin, tous nos ports ont, bien entendu, été dotés des équipements nécessaires pour faire face à la pandémie actuelle.



PORTS de PLAISANCE de CAEN, de OUISTREHAM et de DIVES-CABOURG-HOULGATE



PERSPECTIVES 2021

Sur le port de Ouistreham, l'année 2021 verra la poursuite de l'équipement des pontons du port avec des catways (pontons J, K et L).

D'autres investissements de confort ou de sécurité sont également prévus : équipement de chaque ponton d'un extincteur, amélioration de la couverture WIFI, mise en place d'un éclairage automatique sur le parking sud, réfection de l'accotement entre le restaurant estival « Les terrasses de la mer » et la SRCO.

Pour poursuivre notre transformation digitale, nous allons également mettre en place un service météo en temps réel avec vision de l'avant-port via une Webcam.



A Dives, des investissements sont également prévus pour apporter plus de services à nos plaisanciers : achat d'un vélo-électrique triporteur pour permettre à nos visiteurs d'aller faire leurs courses à vélo, enrichissement de l'application mobile NAUTICSPOT lancée au début de l'été 2020 par la mise en place d'une Webcam et d'une station météo donnant la météo du port en temps réel (vitesse et direction du vent, température de l'air et de l'eau).



PORTS de PLAISANCE de CAEN, de OUISTREHAM et de DIVES-CABOURG-HOULGATE



LES CHIFFRES 2020 EN DÉTAIL

PORT DE PLAISANCE DE OUISTREHAM

	Année	
	2020	2019
Abonnés	446	- 4 %
Visiteurs	453	- 31 %
Nuitées	11 718	+ 14 %

PORT DE PLAISANCE DE CAEN

	Année	
	2020	2019
Abonnés	68	+ 8 %
Visiteurs	90	- 50 %
Nuitées	2 776	+ 2 %

PORT DE PLAISANCE DE DIVES-CABOURG-HOULGATE

PORT GUILLAUME

	Année	
	2020	2019
Abonnés*	442	- 4 %
Visiteurs	418	+ 3 %
Nuitées	7 664	- 2 %

MOUILLAGES DE LA DIVES

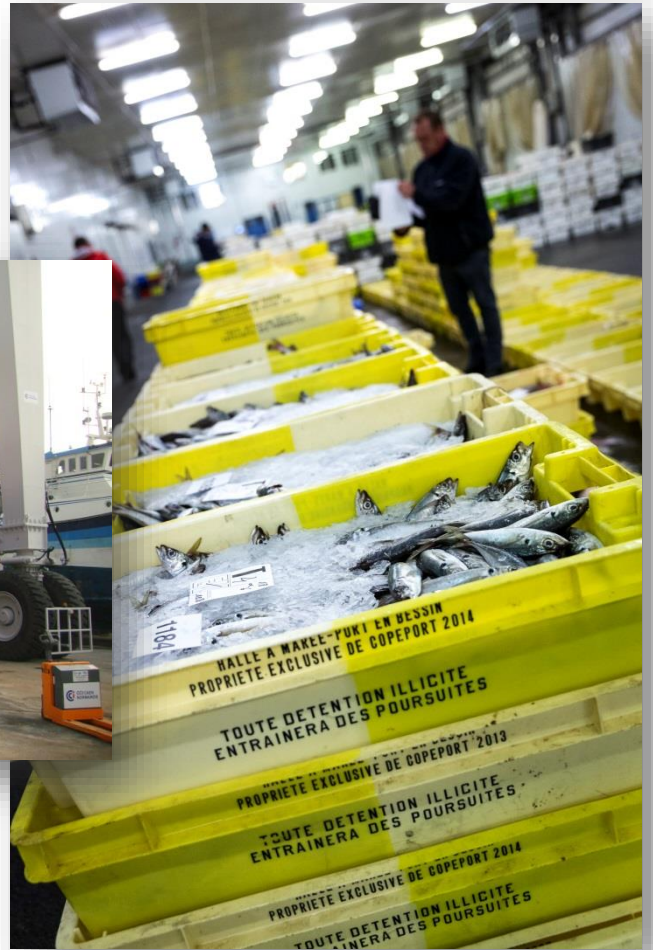
	Année	
	2020	2019
Abonnés**	45	- 24 %
Visiteurs	16	- 20 %
Nuitées	895	- 20 %

* ABONNÉS ANNUELS ET AMODIATAIRES

** ABONNÉS ANNUELS, HORS PORTS À SEC ANNUELS ET STOCKAGE À TERRE ANNUELS



PORTS de PECHE de PORT-EN-BESSIN et de GRANDCAMP-MAISY



PORTS de PECHE de PORT-EN-BESSIN et de GRANDCAMP-MAISY



INTRODUCTION

Après trois années « record », les résultats des criées de Port-en-Bessin et Grandcamp-Maisy subissent eux aussi l'impact Covid avec une contraction cumulée sur les deux ports d'environ 10 %.

Avec un début d'année déjà faible en volume, le 1^{er} confinement et l'arrêt d'exploitation de nombreux navires n'ont fait qu'accélérer les pertes par rapport à 2019. A fin mai, les deux ports avaient en effet perdu jusqu'à 25 % de leurs volumes et chiffres d'affaires.

Il a fallu attendre juin pour voir le marché repartir et surtout la campagne de coquilles Saint-Jacques de fin 2020 pour redynamiser les ventes.

Au final, Port-en-Bessin, 1^{ère} criée normande, termine l'exercice 2020 à 7 911 tonnes (- 12,4 %) et 20,8 M€ de chiffre d'affaires (- 11,4 %) soit un prix moyen de 2,62 €/kg (+ 1,1 %). A Grandcamp-Maisy, la baisse des volumes s'établit à - 9,4 % pour 2 272 tonnes mais grâce à un prix moyen en hausse (+ 9,5 %) à 2,73 €/kg, le chiffre d'affaires est stable par rapport à 2019 (- 0,8 %) à 6,2 M€.

Parmi les faits marquants, on notera tout d'abord la très bonne tenue du marché de la coquille Saint-Jacques, malgré la fermeture des restaurants fin 2020.

Ainsi, sur l'année 2020, malgré une contraction des volumes de 6 % sur Port-en-Bessin et 3 % sur Grandcamp-Maisy, les ventes n'enregistrent que 2 % de baisse du chiffre d'affaires sur Port-en-Bessin et gagnent 8,4 % à Grandcamp-Maisy. Le prix moyen de la coquille s'établit en 2020 à 2,81 €/kg.

Par ailleurs, à Port-en-Bessin on notera également :

- une baisse de 16,5 % des apports de maquereau à 637 tonnes mais qui reste la 2^{ème} espèce la plus débarquée après la coquille.
- l'émissole (=), la roussette (-10,6 %) et la raie bouclée (=) représentent environ 460 tonnes chacune.
- La seiche perd 13 % à 387 tonnes avec un prix moyen en baisse de 4 % à 2,81 €/kg.

A Grandcamp-Maisy, le bulot conserve la 2^{ème} place des espèces les plus débarquées avec 220 tonnes malgré la chute de 47 % des volumes. En revanche, le maquereau progresse de 50 % à 114 tonnes.



PORTS de PECHE de PORT-EN-BESSIN et de GRANDCAMP-MAISY



LES CHIFFRES 2020 EN DÉTAIL :

Vente de poissons

	Port-en-Bessin		Grandcamp-Maisy	
	Résultats 2020	Evolution par rapport à 2019	Résultats 2020	Evolution par rapport à 2019
Poids	7 910 699 kg	↘ 12,36 %	2 271 693 kg	↘ 9,42 %
Valeur	20 754 994 €	↘ 11,40 %	6 195 317 €	↘ 0,82 %
Prix moyen / kg	2,62 €	↗ 1,10 %	2,73 €	↗ 9,50 %

Élévateur à bateaux (Port-en-Bessin)

Manœuvres 282 (dont 156 portais) ↘ 6,93 %
Chiffre d'affaires 293 754 € ↘ 22,23 %

Point de débarquement de Ouistreham

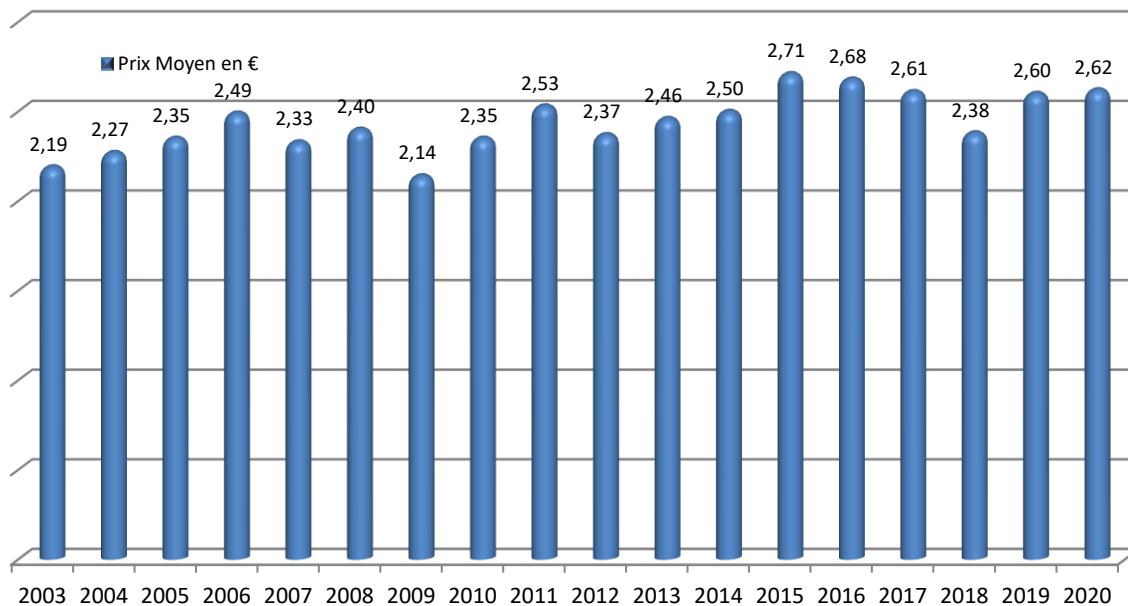
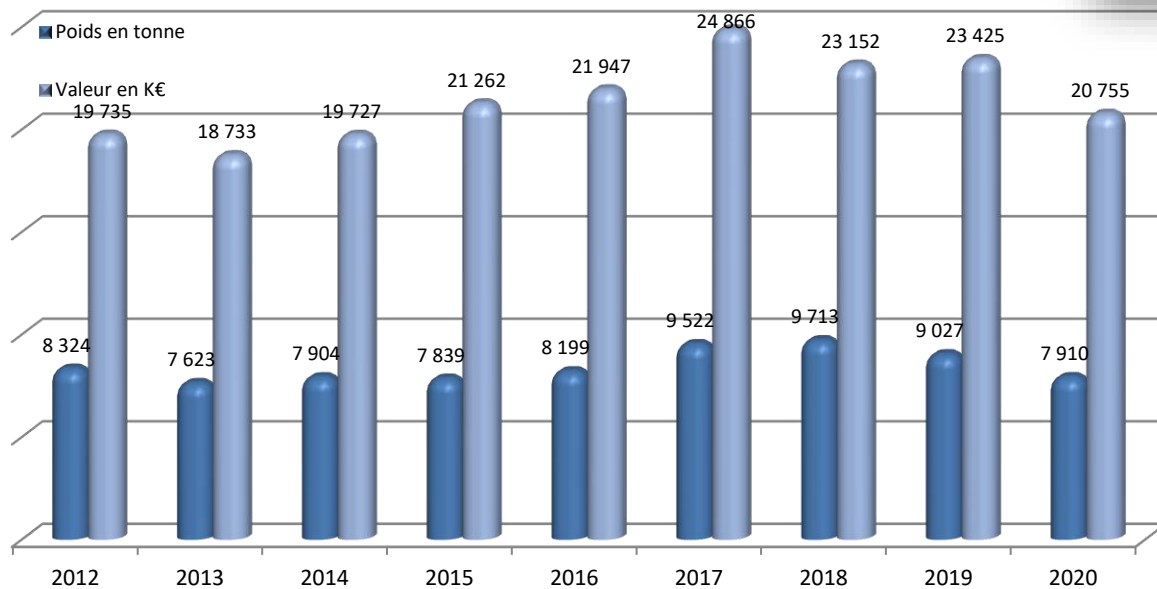
Poids 2 287 401 kg ↗ 25,69 %



PORTS de PECHE de PORT-EN-BESSIN et de GRANDCAMP-MAISY



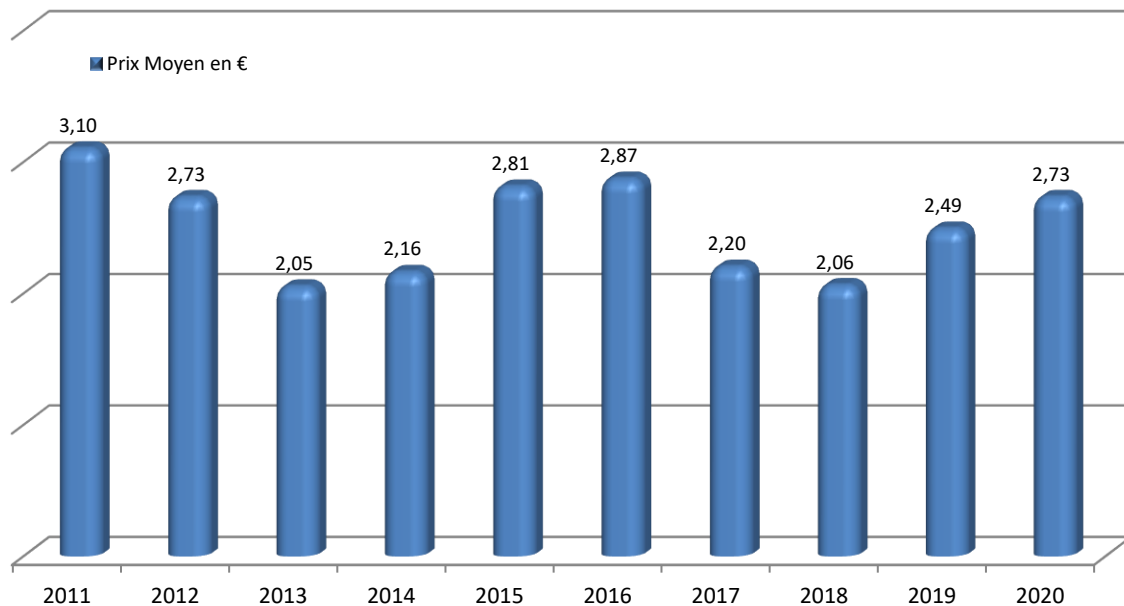
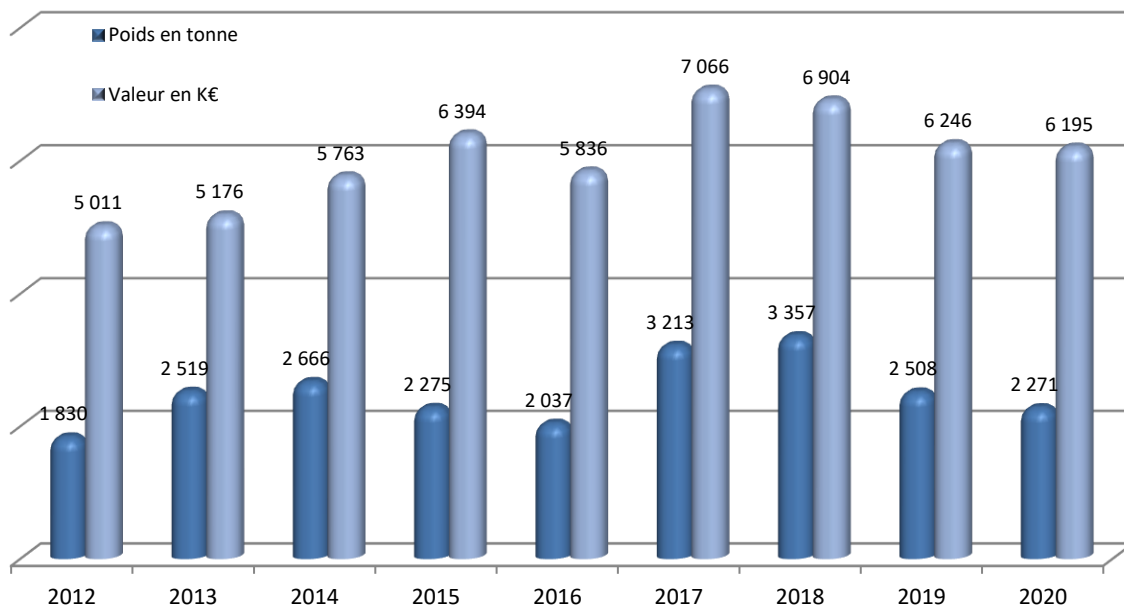
PORT-EN-BESSIN



PORTS de PECHE de PORT-EN-BESSIN et de GRANDCAMP-MAISY



GRANDCAMP-MAISY





FAITS MARQUANTS 2020 ET PERSPECTIVES 2021

MODERNISATION DE LA CRIÉE

En 2020, la CCI Caen Normandie a poursuivi ses efforts de modernisation de la criée de Port-en-Bessin à travers deux principaux chantiers :

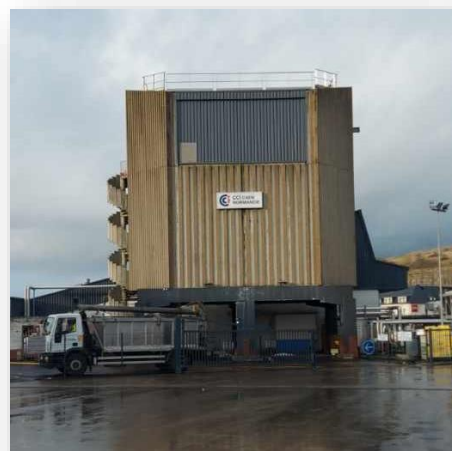
- la rénovation complète des installations électriques pour un montant de 200 K€
- la modernisation de l'usine à glace (silos et distribution) pour 330 K€

* * *

Ces efforts seront poursuivis en 2021 avec un réaménagement de certains espaces sous criée afin de :

- Moderniser les locaux d'exploitation et sanitaires du personnel de tri employé par notre partenaire COPEPORT
- Créer deux nouvelles chambres froides afin d'améliorer les conditions de stockage des produits débarqués, notamment le week-end

D'un montant de plus de 500 K€, cette opération sera soutenue par la Région Normandie et les fonds européens FEAMP.





FAITS MARQUANTS 2020 ET PERSPECTIVES 2021 (SUITE)

DÉVELOPPEMENT ÉCONOMIQUE ET TOURISTIQUE

En 2020-2021, la CCI Caen Normandie est pleinement associée aux réflexions menées à travers deux études conduites sous la maîtrise d'ouvrage du Département du Calvados, propriétaire du port de Port-en-Bessin.

L'une, porte sur la mise en tourisme de Port-en-Bessin et de son port de pêche, l'autre s'intéresse au développement d'un pôle économique maritime sur Port-en-Bessin et Commes.

Partenaire historique du Département, la CCI Caen Normandie a à cœur de contribuer au futur des ports calvadosiens, en particulier Port-en-Bessin dont elle est concessionnaire depuis 1996. Elle salue, en outre, le fort investissement qu'il réalise sur ce port, notamment, le dragage du bassin N°2 en 2020. Le confortement des môles Est et Ouest pour 20 M€ jusqu'en 2023 constitue, également, un marqueur fort de la politique départementale en faveur du 1^{er} port de pêche de Normandie.

